



CJA/S

ANLÆG · BOLIG · ERHVERV

ÅRSRAPPORT 2022/23

CJ ANLÆG BOLIG ERHVERV A/S
Erritsø Møllebanke 10
7000 Fredericia
CVR-nr. 32 31 19 03

Årsrapporten er fremlagt og godkendt
på selskabets ordinære generalforsamling
den 6. juli 2023
Dirigent: Lars Martens Clausen



BYGGERI

INDUSTRISERVICE

ANLÆGSARBEJDE

TANKANLÆG

Ansvarlige BYGGELØSNINGER

– høj kvalitet gennem tæt samarbejde

INDHOLD

LEDELSESBERETNING

ÅRSREGNSKAB 2022/23

3	Hoved- og nøgletal	22	Resultatopgørelse 1. maj 2022 – 30. april 2023
4	En ekstraordinær indsats	23	Balance pr. 30 april 2023
5	Medarbejdere er blevet medejere	25	Egenkapitalopgørelse
6	Bæredygtighed	26	Pengestrømsopgørelse 1. maj 2022 – 30. april 2023
7	Verdensmål og CJ	28	Noter til årsrapporten
8	ESG	35	Anvendt regnskabspraksis
9	Jonathans første år som direktør	40	Selskabsoplysninger
10	Værdien af en professionel bestyrelse	41	Ledelsespåtegning
11	Udførte projekter – egenproduktion	42	Den uafhængige revisors revisionspåtegning
12	Udførte projekter – byggeri		
13	CJ's vision og mission		
14	Aktiviteter uden for arbejdstiden		
15	Det konkrete arbejde samt afdelinger vi opererer i		
16	Stærk ordrebog giver stærk tro på fremtiden		
17	Høj procentdel af lærlinge + DM i Skills		
18	Glimt fra året		
19	Specialet for CJ – historien om dette		
20	Øvrige oplysninger		

5-års økonomisk udvikling hos CJ Anlæg Bolig Erhverv A/S

Set over en 5-årig periode kan selskabets udvikling beskrives ved følgende hoved- og nøgletal:

	<u>2022/23</u>	<u>2021/22</u>	<u>2020/21</u>	<u>2019/20</u>	<u>2018/19</u>
	t.kr.	t.kr.	t.kr.	t.kr.	t.kr.
Hovedtal					
Nettoomsætning	450.512	423.697	389.392	274.275	288.312
Bruttofortjeneste	111.895	103.869	102.515	72.037	62.694
Resultat før af- og nedskrivninger	25.460	23.039	29.523	18.398	13.335
Resultat før finansielle poster	20.924	18.789	25.956	15.685	10.714
Resultat af finansielle poster	(823)	(53)	(410)	951	(51)
Årets resultat	15.666	14.587	19.881	12.957	8.312
Balance					
Balancesum	115.355	127.283	100.681	90.869	70.904
Investering i materielle anlægsaktiver	(5.184)	(4.991)	(5.095)	(2.313)	(4.300)
Egenkapital	47.723	43.168	42.582	30.703	23.246
Antal medarbejdere	155	150	124	93	88
Nøgletal					
Afkastningsgrad	17,2%	16,5%	27,1%	19,4%	16,9%
Soliditetsgrad	41,4%	33,9%	42,3%	33,8%	32,8%
Forrentning af egenkapital	34,5%	34,0%	54,3%	48,0%	41,1%
Likviditetsgrad	194,3%	161,5%	209,3%	163,8%	157,1%



Nøgletallene er udarbejdet i overensstemmelse med Finansforeningens anbefalinger og vejledning. Der henvises til definitioner i afsnittet for anvendt regnskabspraksis.

Året der gik

CJ A/S er atter kommet ud af regnskabsåret med et solidt årsresultat som et produkt af vores langsigtede planlægning og stærke fokus på stærke relationer – både til kunder, leverandører og medarbejdere.

Året startede med udsigt til særdeles svære tider og dystre forudsigelser. Men henover året kom styrken i at have flere ben at stå på som virksomhed for alvor til sin ret. Kapaciteter kunne omfordeles, og gode ordrer kom i hus over en bred kam.

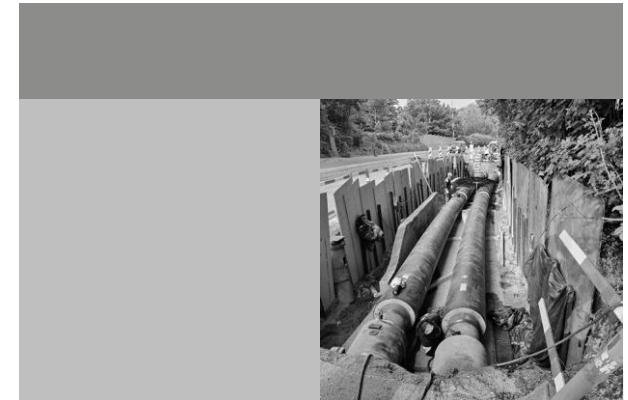
Vi er del af den grønne omstilling med spændende byggerier af blandt andet PtX-anlægget for Everfuel i Fredericia og et fast engagement som servicepartner på bl.a. raffinaderierne i Fredericia og Kalundborg, ADP og Carlsberg. Det giver planlægningssikkerhed og et solidt fundament for virksomheden, hvor vi noterer sund, men ikke uhæmmet, vækst i alle forretningsområder.

”

Året der gik var mit første hele regnskabsår som virksomhedens CEO – og det har været spændende og lærerigt. En stor tak til alle medarbejdere for, hvordan de har taget imod mig i den nye rolle, og hvordan vi sammen har løftet opgaven med at drive og udvikle CJ A/S yderligere i et omskifteligt marked, der fortsat rummer både faldgruber og store muligheder.

Takket være medarbejdernes engagement og vores faste kunders ubrudte tillid kan vi lukke bøgerne til 2022 med et nyt bundsolidt årsregnskab og et stærkt strategisk fundament, der kan bygges en god fremtid på.”

Jonathan Smetana
Adm. direktør, CJ A/S



Jonathan Smetana, adm. direktør, CJ A/S

Fra medarbejder til medejer

CJ A/S vil altid tage beslutninger på baggrund af langsigtede strategitanker. Fire nye medarbejdere er derfor blevet medejere – og det signalerer et holistisk perspektiv, hvor vi orienterer os bredt i både faglighed og ansatte. CJ A/S ejes dermed i dag af ni ledende medarbejdere.

Med udgangspunkt i ansvarlighed og sunde sociale værdier har vi følt en stor stolthed over, at fire mere af vores medarbejdere har sagt ja til muligheden for at blive medejere af CJ A/S.

”

”Medarbejderne, deres faglighed og dedikation er vores vigtigste råstoffer. Ved at have de fire med i ejerkredsen bevarer vi deres viden og kompetencer i virksomheden til gavn for CJ, ligesom det sender et stærkt signal til vores kunder – både dem vi har, og dem vi gerne vil have – at de ikke render nogen steder men derimod er sikre støtter også i morgendagens CJ.”

*Jonathan Smetana
Adm. direktør, CJ A/S*

I forvejen var fem medarbejdere medejere. De fire nye er kvalitets- og miljøchef René Amini, afdelingslederne for vores afdelinger på Fyn og i Horsens, Michael Bøgelund Dalager og Morten Hestbek, samt egenproduktionschef Hans Færck.



Firmaets strategi vil fortsat være den samme: Vi vil være det foretrukne valg hos kunder og leverandører!



Fortsat fokus på bæredygtighed i CJ A/S

ESG er den nye term for bæredygtighed. Indholdet er meget lig den "gamle" forståelse af bæredygtighed – som sammensætningen af hensyn til miljøet, mennesker og økonomi. I ESG tales der om miljøhensyn (Environment), sociale hensyn (Social) og god virksomhedsledelse (Governance). Med introduktionen af ESG er der kommet mere struktur på den underskov af tolkninger, der tidligere har floreret ifm. bæredygtighed. Der er kommet flere standarder og koblinger til f.eks. lovgivning, så ESG i højere grad er noget, der kan måles og vurderes.

I CJ hilser vi udviklingen velkommen og har arbejdet intenst på at få opbygget kompetencer inden for ESG. Med et allerede højt kompetenceniveau inden for bæredygtighed har springet til ESG "bare" været et spørgsmål om overbygning på kompetencerne. Det gode samarbejde i Business Fredericia og CJ's engagement i andre netværk og initiativer – i f.eks. Dansk Industri og Værdibyg – har været et godt udgangspunkt for den igangværende proces med at revitalisere vores bæredygtighedsstrategi til nu at skulle omfavne ESG.

Det giver god mening at fokusere på ESG, for vores kunder har det også højt på agendaen, når de mødes med nye krav fra deres omverden.

Ny lovgivning inden for bl.a. bygningers klimaaftryk og regnskabsafgivelse kombineret med EU-krav i form af de tre direktiver inden for CSR-rapportering, risikostyring (due diligence) og taksonomi (grønne investeringer) gør, at vores kunder har brug for up-stream og down-stream partnere der, som en naturlig del af samarbejdet, kan hjælpe dem. Udover de formelle krav, er det vigtigt, at vi får indarbejdet løsninger, som giver mening, og som brugerne kan spejle sig i.

Sammen med vores foretrukne samarbejdspartnere vil og kan CJ hjælpe vores kunder med at optimere kundernes bæredygtighedsprofil på projekterne med professionel og merværdiskabende løsninger – hvad enten det er etablerede certificeringsordninger som DGNB og Svanemærkning, nye ordninger som taksonomi compliance eller mere skræddersyede løsninger omkring FN's 17 Verdensmål for bæredygtig udvikling (UNSDG). Omend CJ ligger inde med mange kompetente medarbejdere, kan det som en SMV være vanskeligt at have dedikerede eksperter inden for alle områder, så vi er utroligt glade for at have en vifte af dygtige og højt specialiserede partnere, som vi ofte arbejder sammen med, for med kendte og værdsatte relationer kommer tillid, og med tillid kommer synergiene – til glæde for alle involverede, ikke mindst kunden.



CJ A/S vil agere som en aktiv deltager i branchens og samfundets indsats på bæredygtighedsområdet.



CJ A/S vil tilbyde bygherrer kompetent partnerskab omkring den bæredygtige indsats på det enkelte samarbejde.



CJ A/S er en arbejdsplads for alle. Vi vil byde alle velkommen, uagtet kulturel eller etnisk baggrund og køn, og vi vil fremme inklusion og udvikling af unge under uddannelse.



René Amiri
Kvalitets- og miljøchef, CJ A/S



Vores arbejde med FN's Verdensmål

Vi har med FN's Verdensmål som værktøj etableret rammer for vores fælles ønske og indsats for en mere bæredygtig fremtid. Det tager vi alvorligt.

Vi har udvalgt især fire mål, hvor vi føler vores bidrag kan have størst indvirkning. Hvor det er muligt og hensigtsmæssigt integrerer vi målene i vores daglige drift.



Byggeri står for en stor del af vores samlede energi og ressourceforbrug. Derfor spiller en bæredygtig udvikling af byggeriet i Danmark en afgørende rolle, hvis vi skal imødekomme de klima- og miljøudfordringer, vi står overfor.

Hos CJ A/S vil vi medvirke til at skabe forudsætningerne for, at den danske byggebranche udvikler sig inden for bæredygtigt byggeri og dermed være med til at sætte fremtidige standarder også internationalt.



Gennem en bæredygtig udvikling vil CJ A/S fremme en vedvarende økonomisk vækst. Hos CJ A/S handler vækst om mere og andet end den kortsigtede materielle og økonomiske fremgang. Uden bæredygtighed bliver væksten ikke langsigtet. Derfor skal vi skabe en vedvarende økonomisk vækst ved at foretage nødvendige bæredygtige tiltag, herunder investere i højnelse af kompetencer for CJ's medarbejdere specifikt og branchen generelt.



Økonomisk vækst og bæredygtig udvikling kræver, at vi hurtigst muligt reducerer vores aftryk på naturen ved at ændre på den måde, vi producerer og forbruger vores varer og ressourcer. Hos CJ A/S har vi fokus på at opnå en bedre forvaltning af vores ressourcer. Optimeringer og genanvendelse/genbrug er vigtige i bestræbelserne på at bevare materialer og produkter med den højeste mulige værdi i det økonomiske kredsløb længst muligt.



Hos CJ A/S vil vi yde en klimainsats, hvor vi bidrager til at bekæmpe klimaforandringer og konsekvenserne heraf. Vi vil påtage os ansvaret for de miljøbelastninger, som vi som virksomhed forårsager. Derfor vil vi støtte indsatsen for en bæredygtig omstilling. Byggebranchen er en sektor med potentiale til at yde væsentlige bidrag til samfundets bæredygtige omstilling, og såvel store som små initiativer i vores hverdag vil vi kunne udnytte og rendyrke – gerne i samarbejde med branchens øvrige aktører.

Bæredygtighed i praksis

Når vi taler effektiv indbygning af bæredygtighedshensyn i projekterne, betyder det i særdeleshed tidlig inddragelse, så vi kan assistere kunden i alle faser af projektet og i alle spørgsmål. Med den tidlige inddragelse kan CJ, sammen med de øvrige parter i projektet, i højere grad optimere og skabe merværdi ift. f.eks. klimaaftryk (LCA), indeklima, materialevalg (ift. bl.a. drift, miljøpåvirkning og anlægspris), brugeroplevelse, myndighedsbehandling, kvalitet, sikkerhed, genbrug/genanvendelse etc. Samtidig giver den integrerede proces også et mere sammenhængende projekt, hvor der er en klar rød tråd mellem tegninger, beskrivelser, tekniske funktionskrav, bæredygtighedsprogram, tilsyn, kontrakter o.m.a. virkemidler til at sikre, at det der er forventet også er det, der leveres til den aftalte tid og pris.

I praktiske termer betyder det, at vi altid vil forsøge at komme med i projektet så tidligt som muligt og rådgive kunden, så vi sammen med de øvrige involverede kan bidrage til, at der kan træffes beslutninger på det bedst mulige vidensgrundlag.

Nogle gange er det rigtige valg at gå med etablerede certificeringsordninger som DGNB, Svanemærkning og Taksonomi Compliance, mens det andre gange kan være det helt rigtige at vælge den gode kommunikation af projektets bæredygtighedsprofil ift. f.eks. FN's Verdensmål. I tæt dialog med kunden finder vi frem til den løsning, som passer til kundens prioriteringer og projektets bæredygtighedsmæssige og økonomiske potentiale.

Sidstnævnte fortælling om projektets bæredygtighedsprofil ift. FN's Verdensmål var den løsning, der blev arbejdet med i projektet 'Snestrup Have', hvor løbende dialog mellem kunden og CJ har resulteret i en række plancher på væggene i fælleshuset. På plancherne har kunden fortalt om de tiltag i projektet, som bidrager til de 4 overordnede verdensmål, som kunden identificerer sig med.

Den ordentlighed og ansvarlighed, som ligger i bæredygtighed, er også en meget naturlig del af det at være en CJ-medarbejder. Både internt for os som kollegaer men også over for bygherren og det, han eller hun kan forvente af vores gøren og laden ude på byggepladsen på deres vegne. I CJ vil vi fortsætte med at udleve vores ordentlighed og ansvarlighed og engagere med kunden og de øvrige involverede parter helt fra de tidlige faser, så kunden får det bedst mulige resultat.



Første hele år i direktørstolen

Jonathan Smetana overtog posten som CEO sidste år efter et rollebytte med Hans Jørgen Ebbesen. Nu er et helt kalenderår gået – og beslutningen viser sig stadig at være den helt rigtige.

Vi planlagde vores ledelsesmæssige generationsskifte i god tid – og det har været det helt rigtige valg. Jonathan Smetana fik god tid til at lære om positionen fra Hans Jørgen Ebbesen og kunne på sit 10. år i CJ – og efter flere stigninger i graderne – overtage posten som CEO.

Jonathan havde kørt tæt parløb med Hans Jørgen i mange år og havde længe været med til at formulere CJ's vækststrategi og vigtige værdigrundlag.

“Parløbet med Hans Jørgen er jo fortsat – men med andre kasketter på. Overtagelsen af CEO-rollen har været spændende og udfordrende med fantastisk opbakning fra både interne og eksterne. Så på den måde har det været nemt med rolleskiftet”, siger Jonathan Smetana om sit første år i direktørstolen.

Hans Jørgen Ebbesen stiftede CJ A/S sammen med en række nære kollegaer fra det hedengangne Davidsen og Partnere for godt 12 år siden. Siden har CJ A/S udviklet sig til en stærk brancheaktør.



Firmaets strategi vil fortsat være den samme: Vi vil være det foretrukne valg hos kunder og leverandører!

Den professionelle bestyrelse

CJ har siden sin etablering i 2011 gjort brug af en professionel ekstern bestyrelse. Det har vi gjort, da vi ved, at det er svært at være 'profet i eget hus'. Gennem vores bestyrelsesmedlemmer får vi derved gode inputs udefra og bliver holdt konstruktivt op på vores strategi og vores beslutninger.

Bestyrelsen er sammensat af erfarne erhvervsfolk med forskellige faglige baggrunde og personligheder. Denne formel har gennem årene bidraget positivt til vores udvikling og vurdering af egne indsatsområder.



Bestyrelsesformand Lars Martens Clausen

Lars har været virksomhedens bestyrelsesformand fra begyndelsen og har været med til at "genopfinde" CJ A/S og vores strategi på de forskellige udviklingsstadier, vi har befundet os på undervejs. Lars er uddannet revisor og har en flot karriere bag sig som direktør i blandt andet Koff, Kohberg og Gram A/S. De senere år har Lars med stor succes helliget sig opgaven som professionelt bestyrelsesmedlem i forskellige selskaber.

Bestyrelsesmedlem Michael Møller

Michael har de seneste omtrent fire år været en del af bestyrelsen for CJ A/S. Michael har speciale inden for strategi, innovation og markedsføring – og så driver han til dagligt kommunikations- og marketingsbureauet Add-Wise, hvor han sideløbende rådgiver virksomheder i deres strategiske valg. Michael bidrager med skæve tanker og stor viden om mange brancher, som CJ A/S kan spejle nye tiltag i.

Bestyrelsesmedlem Brian Pedersen

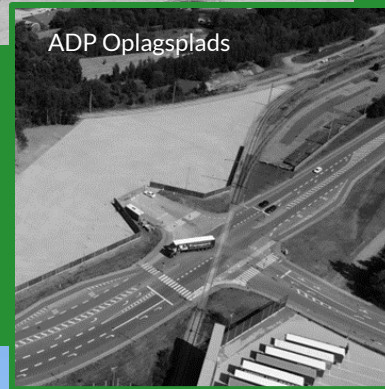
Brian er en erfaren produktionsmand fra det midtjyske, succesrig serieiværksætter og bestyrelsesmedlem i flere typer virksomheder. Ligeledes er han indehaver af flere virksomheder inden for jern og metal. I bestyrelsen bidrager Brian særligt med kompetencer inden for produktion, optimering og generel virksomhedsdrift.



Dige - Høll



Kanalbyen



ADP Oplagsplads



Lyø Renseanlæg



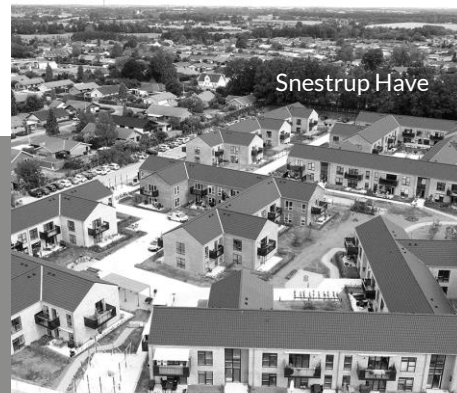
Støjskærm
Vestre Ringvej



Interacoustics



Snestrup Have



Snestrup Have



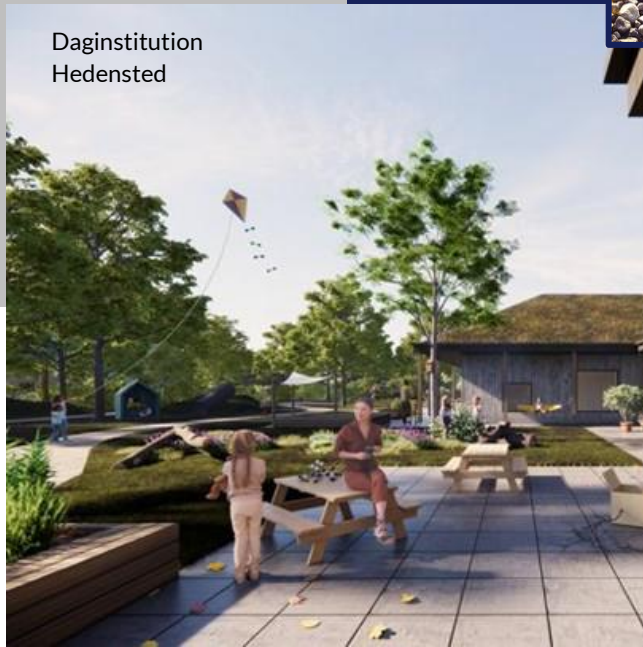
EUC
Tømrerværksted



Midtermolen



Teglgaardshaven
Viborg



Daginstitution
Hedensted



Sct. Anna Park
Bogense



Everfuel

Værdigrundlaget driver værket

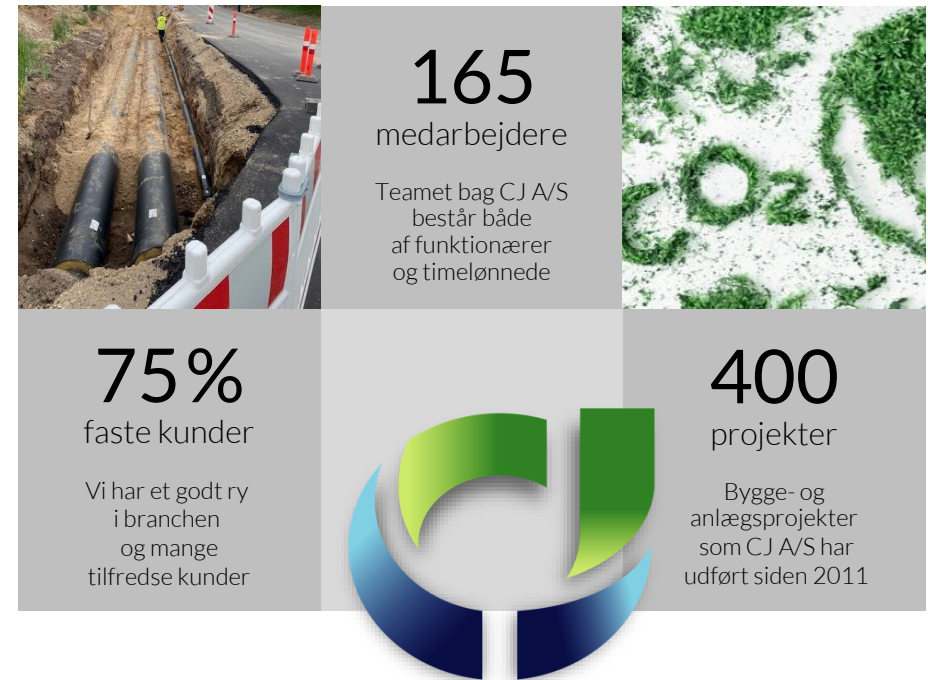
I CJ A/S har vi en helt grundlæggende glæde ved at bygge både stort og småt. På samme måde har vi bygget vores virksomhed på et stærkt fundament af gode værdier og brede kompetencer inden for byggeri og anlæg i de forskellige forretningsområder, som vi baserer os på.

Optimale byggeløsninger

Hos CJ A/S brænder vi for arbejdet. Vi vil samarbejde, mens vi skaber gode anlægs- og byggeprojekter. Det kommer til udtryk gennem vores faglige tilgang og medansvar overfor alle projekterne, hvor vi altid sigter efter at være imødekommende, servicemindede og professionelle i alle henseender. Dét, kombineret med god projektledelse og skræddersyede løsninger til konkurrencedygtige priser, støtter op om målet: At blive det foretrukne valg hos kunder og leverandører.

Fundamentet af faglighed og stærke relationer

Vi udvikler løbende vores medarbejderes kompetencer, og vi vil altid oppe vores faglighed endnu mere. Dét er en del af vores løbende arbejde med at skabe den største værdi for alle parter – såvel kunder som samarbejdspartnere. På samme måde prioriterer vi højt at lytte til vores kunder og at nære de gode relationer til vores samarbejdspartnere. Vores mangeårige viden og stadigt voksende erfaring sikrer, at vores samarbejdspartnere og kunder oplever tryghed gennem hele forløbet hos os, hvor de opnår præcis dén kvalitet og dét resultat, de ønskede.



Langsigtethed og passion driver CJ

CJ's ejerstruktur indikerer og understreger den måde, vi angriber byggebranchen og partnerskaber på. Vi skal ikke skabe kortfristet profit for enhver pris – vi skal bygge langsigtede relationer til både samarbejdspartnere og værdifulde medarbejdere. Vi skal finde de rette løsninger tilpasset kundens økonomi og uden kompromiser i kvaliteten af arbejdet. Ellers vil vi hellere sige høfligt nej tak for at opretholde vores eget høje krav om kvalitet.

Vi skaber gode resultater ved at tænke langsigtet og agere modigt og passioneret med fokus på vedholdende og dybdegående partnerskaber. På samme måde vil vi holde vores nøglemedarbejdere engagerede via vores ejerstruktur og attraktive faglige udfordringer og udviklingsmuligheder.



De gode aktiviteter uden for arbejdstiden

CJ A/S prioriterer den gode medarbejderpleje og gode aktiviteter sammen – også uden for arbejdstiden. For ved at have en god relation udover den travle hverdag skabes gode relationer og ekstraordinære resultater.

I løbet af året har CJ i personaleforeningsregi blandt andet været til speedway i Vojens, gokart i Vandel, til foredrag og gennemført førstehjælpskurser.





Vores afdelinger og overordnede organisationsdiagram

CJ A/S går altid efter at udnytte synergien i vores voksende virksomhed bedst muligt. Således må en stringent fagopdeling vige for en mere relevant opdeling, der i højere grad balancerer geografi og kompetencer, fagområder og specialer.

Vi sætter altid hold efter opgaven. Sådan udnytter vi organisationens udtalte styrker og kvaliteter på bedste vis med en enkel og fleksibel matrix-opdeling.

Selskabets væsentligste aktiviteter

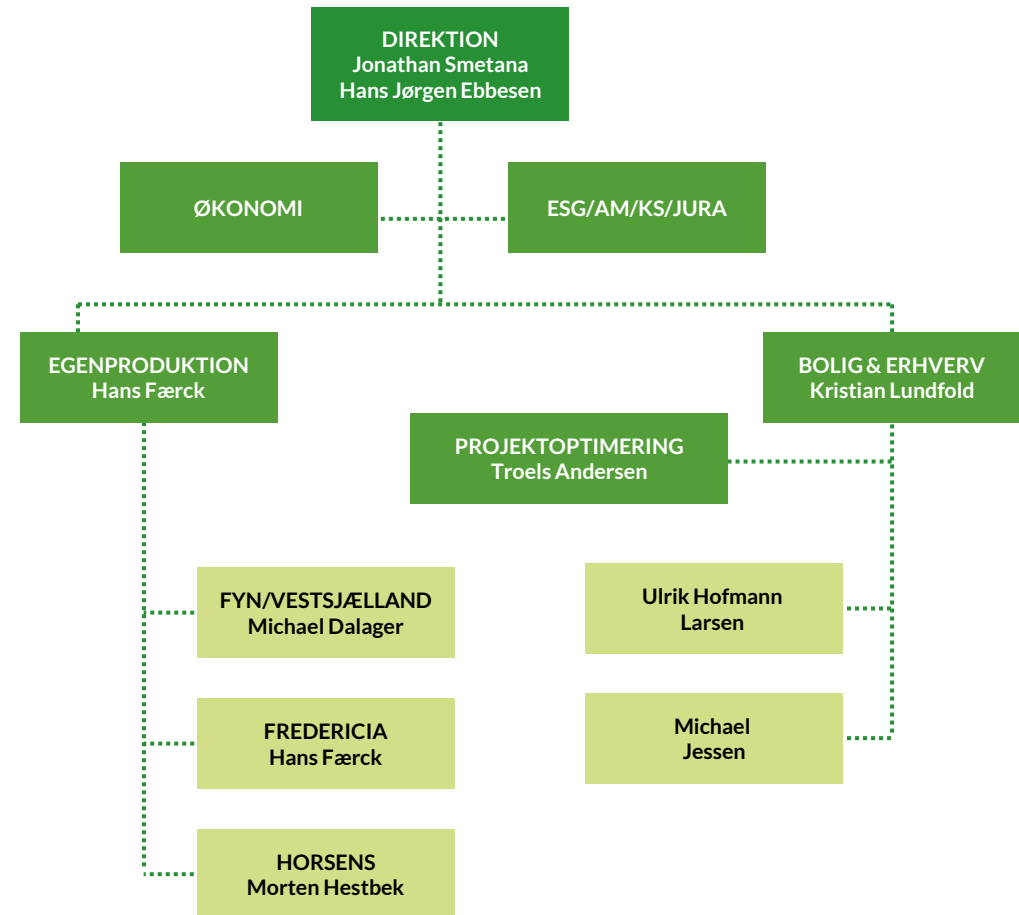
Selskabets formål er at drive entreprenørvirksomhed. Siden 2011 har vi udført alle former for anlægsarbejde og byggeprojekter i en kombination af egenproduktion og styringsopgaver med udvalgte dygtige samarbejdspartnere. Vi drives af at udvikle og optimere alle opgaver, såvel store som små, og både som fag-, hoved- og totalentrepriser.

Bredden i kompetencerne er vores styrke

CJ A/S er en virksomhed med flere forretningsområder og en masse forskelligartede kompetencer. Man kan næsten sige, at vi er fire virksomheder i virksomheden.

CJ A/S løser opgaver inden for blandt andet:

- Anlægsarbejde
- Byggeri
- Olieindustrien – vedligehold og nybyg af tankanlæg
- Servicearbejde – erhverv og industri



En stærk ordrebeholdning giver stærk tro på fremtiden

Byggebranchen står, ligesom resten af samfundet, i en brydningstid, hvor særligt den grønne dagsorden spiller en stor rolle.

CJ A/S har målrettet investeret i denne grønne fremtid og tilgår det hele veldoseret. Resultatet er en solid ordrebog og stærke partnerskaber for de kommende år, som stemmer fortrøstningsfuldt for fremtiden, også selvom inflation og rentereguleringer måske kommer til have en vis indflydelse på branchens aktører.

”

”Vi synes, vi står stærkt til at møde fremtiden. Vores afdelinger og produktionsenheder i Horsens, Langeskov, Kalundborg – og selvfølgelig hovedkontoret i Fredericia – bliver måske suppleret med andre positioner i fremtiden. Men lige nu er der fokus på udnyttelse af synergier og knowhow på tværs af afdelingerne. Vi er meget fortrøstningsfulde i forhold til morgendagens muligheder”.

*Hans Jørgen Ebbesen
CJ A/S*

CJ A/S går ind i et nyt regnskabsår med en solid ordrebeholdning. Ordrene spænder vidt over den brede forretning og også kendsgerningen, at mange projekter er baseret på vores særlige ”partnerkoncept” stemmer os fortrøstningsfulde omkring fremtiden.

Partnerkonceptet betyder, at vi arbejder ud fra en transparent prismodel med veldefinerede rammer for forløb og slutprodukt, så ingen står med negative overraskelser undervejs eller til slut. Dette er en foretrukken arbejdsvis hos CJ A/S, fordi det tillidsfulde samarbejde så er helt og holdent i højsædet. At det fungerer og vinder genklang bevidnes af, at mange af vores kunder med denne aftaleform er gengangere. Det er meget opmuntrende og tilfredsstillende. Det tegner godt for fremtiden, for vi bygger på faglighed og stærke relationer. Også i morgen. Og det, tror vi, er grundlaget for at bygge gode resultater som virksomhed.

Udviklingen i aktiviteter og økonomiske forhold

Selskabets resultatopgørelse for 2022/23 udviser et overskud på t.kr. 15.666, og selskabets balance pr. 30. april 2023 udviser en egenkapital på t.kr. 47.723.

Forventninger til fremtiden

For det kommende regnskabsår forventes der et aktivitetsniveau på niveau med indeværende regnskabsår og et resultat på mellem 15-17 mio. kr.





Lærlinge er en del af vores samfundsansvar

I skrivende stund har CJ A/S otte lærlinge og vil i nær fremtid tilknytte yderligere to, således vi når vores mål på 10 % lærlinge. Det er en stor procentdel af vores timelønnede – og vi er glade for og stolte over at være et godt uddannelsessted med mange forskellige faggrupper repræsenteret. Fordi vi har et så bredt kompetenceområde, ser vi det som en stor nødvendighed at tage vores samfundsansvar alvorligt. Og netop videreudviklingen af kompetencer og et langsigtet blik på branchens behov er en stor og vigtig værdi for os.

CJ A/S på DM i Skills

Som led i vores stræben efter at tiltrække fremtidens håndværkere deltog CJ A/S i branchens tiltag, der skal få flere unge ind i entreprenørfaget. Vi havde en stand på "DM i Skills", hvor vi fik mulighed for at tale med de unge og fortælle om vores virksomhed.



Vores fortid former vores fremtid

Vi kærer om vores medarbejdere.
Det gælder også dem, der er pensionerede.

På billedet ses fire tidligere medarbejdere – Peder Marius Jørgensen, Karsten Thagaard, Bent Pedersen, Bent Thygesen. Fire mennesker der har haft en stor indflydelse på CJ gennem årene.

Vi inviterede dem på en forårstur hjem til CJ. Efter morgenmad med alle CJ'ere gik turen til den nye Brintfabrik Everfuel i Fredericia, hvor den stod på en guidet tur. Derefter videre til Odense hvor vi blev vist rundt på vores byggeplads Seniorbofællesskabet Snestrup Have af vores projektleder Carsten Jensen. Herefter tog vi en dejlig frokost i Odense, hvor tidsplanen skred noget – det var simpelthen for godt og for hyggeligt til at skynde sig.

Sidste stop var Nyborg, hvor vi skulle have set de 3 boligprojekter, CJ har udført de seneste 5 år – men det blev kun til en kort tur rundt med bussen for at indhente tidsplanen. Men ak, tidsplanen skred igen – for der var nok af røverhistorier, der skulle fortælles og genfortælles, og der var enighed om, at det var vigtigere end at nå hele programmet.

En helt igennem vellykket tur, som gerne skal blive en tradition. For hos CJ A/S sætter vi en ære i at behandle hinanden ordentligt.

Flytninger i både Langeskov og Horsens

Positive udfordringer i form af manglende plads har krævet flytninger af vores kontorer i både Langeskov på Fyn og i Horsens. På vores nye adresser har vi mere plads og albuerum – og plads til mere vækst og fortsat positiv udvikling.

De nye adresser er henholdsvis Langballe 6 i Horsens og Industrivej 2 i Langeskov.

Forståelsen for avancerede energi- og forsyningsanlæg giver nye opgaver

I mange år har et af CJ's specialer været raffinaderier og tankanlæg. I hele landet har specialafdelingen løst komplekse opgaver for energiforsyningsaktører. Denne viden og specialkunnen udnyttes i dag også omkring bygningen af de populære og efterspurgte Power-to-X-anlæg.

Blandt andet bygger CJ A/S på en partnerskabskontrakt for Everfuel i Fredericia. Flere andre anlæg er i støbeskeen. Ligeledes har CJ A/S faste kontrakter på raffinaderierne i Fredericia og Kalundborg som fast servicepartner.





Øvrige oplysninger

Betydningsfulde hændelser, som er indtruffet efter regnskabsårets afslutning

Der er efter regnskabsårets afslutning ikke indtruffet begivenheder, som væsentligt vil kunne påvirke selskabets finansielle stilling.

Virksomhedens forventede udvikling, herunder særlige forudsætninger og usikre faktorer

Selskabets væsentligste driftsrisiko knytter sig til udviklingen i omsætningen og dækningsbidraget på sager. Hertil kommer forholdet mellem selskabets dækningsbidrag og kapacitetsomkostninger.

Selskabet foretager løbende afdækning af driftsrisici ved at fokusere på kernekompetencerne omkring projektstyring.

Selskabets drift og indtjening afhænger af den generelle udvikling i byggebranchen og efterspørgslen på nybyggeri og anlægsarbejde hos selskabets kunder. Selskabet har, som øvrige aktører i branchen, været påvirket af stor usikkerhed omkring materialepriserne, hvilket har vanskeliggjort tilbudsfasen i forbindelse med, at selskabet indgår fastprisaftaler med kunderne. Selskabet har, i henhold til bygge-riets almindelige betingelser for arbejder og leverancer i bygge- og anlægsvirksomheder (AB18), mulighed for at blive kompenseret for stigende priser. Selskabet har gennem god dialog med bygherre og underleverandørerne kunnet håndtere materialeprisstigningerne på et fornuftigt niveau. Herunder sker der en løbende optimering i udførelsesfasen fra tidspunktet for indgåelsen af kontrakterne og udførelsen således, at den driftsmæssige risiko relateret til materialeprisstigningerne indtil videre har kunnet håndteres. Selskabet har i 2023 set materialepriserne stabilisere sig.

Virksomhedens påvirkning af det eksterne miljø og foranstaltninger til forebyggelse, reduktion mv.

Selskabet er bevidst om og arbejder løbende på at reducere miljøpåvirkningerne fra virksomhedens drift. Selskabets aktiviteter vurderes ikke at påvirke det eksterne miljø i væsentlig grad.

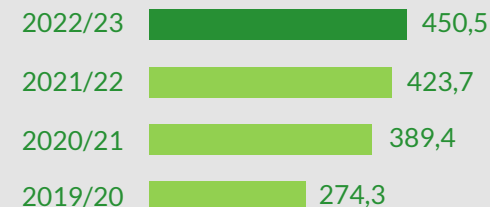
Årets resultat sammenholdt med senest offentliggjorte forventning

Selskabet har indfriet sine egne forventninger til et løftet aktivitetsniveau således, at selskabet indfrie egne forventninger til resultatet.

Nettoomsætning

450,5

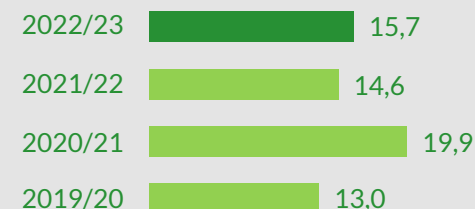
(mio. kr.)



Årets resultat

15,7

(mio. kr.)



Balancesum

115,4

(mio. kr.)



ÅRSREGNSKAB

2022/23



RESULTATOPGØRELSE 1. MAJ 2022 – 30. APRIL 2023

	<u>Note</u>	<u>2022/23</u>	<u>2021/22</u>
		t.kr.	t.kr.
Nettoomsætning		450.512	423.697
Andre driftsindtægter		1.376	435
Omkostninger til råvarer og hjælpematerialer		(317.243)	(299.533)
Andre eksterne omkostninger		<u>(22.750)</u>	<u>(20.730)</u>
Bruttoresultat		111.895	103.869
Personaleomkostninger	1	<u>(86.435)</u>	<u>(80.830)</u>
Resultat før af- og nedskrivninger		25.460	23.039
Af- og nedskrivninger af immaterielle og materielle anlægsaktiver		(4.525)	(4.250)
Andre driftsomkostninger		<u>(11)</u>	<u>0</u>
Resultat før finansielle poster		20.924	18.789
Finansielle indtægter		153	192
Finansielle omkostninger		<u>(976)</u>	<u>(245)</u>
Resultat før skat		20.101	18.736
Skat af årets resultat	2	<u>(4.435)</u>	<u>(4.149)</u>
Årets resultat		15.666	14.587
Resultatdisponering	3		



BALANCE PR. 30 APRIL 2023

	<u>Note</u>	<u>2023</u> t.kr.	<u>2022</u> t.kr.
Aktiver			
Software		0	432
Immaterielle anlægsaktiver	4	<u>0</u>	<u>432</u>
Andre anlæg, driftsmateriel og inventar	5	12.939	12.086
Indretning af lejede lokaler	5	316	382
Materielle anlægsaktiver		<u>13.255</u>	<u>12.468</u>
Tilgodehavender hos virksomhedsdeltagere og ledelse	6	1.482	2.030
Finansielle anlægsaktiver		<u>1.482</u>	<u>2.030</u>
Anlægsaktiver i alt		<u>14.737</u>	<u>14.930</u>
Tilgodehavender fra salg og tjenesteydelser		67.431	85.021
Igangværende arbejder for fremmed regning	7	19.795	23.361
Tilgodehavender hos tilknyttede virksomheder		2.672	611
Andre tilgodehavender		593	432
Periodeafgrænsningsposter	8	821	1.602
Tilgodehavender		<u>91.312</u>	<u>111.027</u>
Likvide beholdninger	9	<u>9.306</u>	<u>1.326</u>
Omsætningsaktiver i alt		<u>100.618</u>	<u>112.353</u>
Aktiver i alt		<u>115.355</u>	<u>127.283</u>



BALANCE PR. 30 APRIL 2023

	Note	2023 t.kr.	2022 t.kr.
Passiver			
Virksomhedskapital		2.750	2.750
Reserve for udlån og sikkerhedsstillelse		1.483	2.030
Overført resultat		43.490	38.388
Egenkapital	10	47.723	43.168
Hensættelse til udskudt skat	11	4.477	5.342
Andre hensættelser	12	426	326
Hensatte forpligtelser i alt		4.903	5.668
Leasingforpligtelser		6.110	4.247
Feriepengeforpligtelser		4.825	4.611
Langfristede gældsforpligtelser	13	10.935	8.858
Kortfristet del af langfristede gældsforpligtelser	13	1.849	1.529
Banker		0	1.777
Leverandører af varer og tjenesteydelser		33.622	40.685
Forudfakturering igangværende arbejder	7	743	8.609
Skyldigt sambeskatningsbidrag		5.300	3.247
Anden gæld	14	10.275	13.723
Periodeafgrænsningsposter		5	19
Kortfristede gældsforpligtelser		51.794	69.589
Gældsforpligtelser i alt		62.729	78.447
Passiver i alt		115.355	127.283
Eventualforpligtelser	15		
Pantsætninger og sikkerhedsstillelser	16		
Nærtstående parter og ejerforhold	17		



EGENKAPITALOPGØRELSE

	Virksomheds- kapital	Reserve for udlån og sikkerheds- stilling	Overført resultat	Foreslået ekstra- ordinært udbytte	I alt
Egenkapital 1. maj 2022	2.750	2.030	38.388	0	43.168
Betalt ekstraordinært udbytte	0	0	0	(11.111)	(11.111)
Årets tilbageførelse af udlån og sikkerhedsstilling ved salg af selskabets kapitalandele	0	(547)	547	0	0
Årets resultat	0	0	4.555	11.111	15.666
Egenkapital 30. april 2023	2.750	1.483	43.490	0	47.723



PENGESTRØMSOPGØRELSE 1. MAJ 2022 – 30. APRIL 2023

	Note	2022/23 t.kr.	2021/22 t.kr.
Årets resultat		15.666	14.587
Reguleringer	18	9.736	7.611
Ændring i driftskapital	19	2.407	(13.472)
Pengestrømme fra drift før finansielle poster		27.809	8.726
Renteindbetalinger og lignende		153	192
Renteudbetalinger og lignende		(974)	(250)
Pengestrømme fra ordinær drift		26.988	8.668
Betalt selskabsskat		(3.247)	(2.235)
Pengestrømme fra driftsaktivitet		23.741	6.433
Køb af materielle anlægsaktiver		(5.184)	(4.991)
Salg af materielle anlægsaktiver		448	20
Pengestrømme fra investeringsaktivitet		(4.736)	(4.971)
Tilbagebetaling af gæld til kreditinstitutter		(1.777)	0
Nedbringelse af leasingforpligtelser		(2.206)	(1.657)
Optagelse af gæld til kreditinstitutter		0	1.777
Indgåelse af leasingforpligtelser		4.091	500
Betalt udbytte		(11.111)	(14.000)
Andre reguleringer		(22)	0
Pengestrømme fra finansieringsaktivitet		(11.025)	(13.380)



PENGESTRØMSOPGØRELSE 1. MAJ 2022 – 30. APRIL 2023 (FORTSAT)

<u>Note</u>	<u>2022/23</u>	<u>2021/22</u>
	t.kr.	t.kr.
Ændring i likvider	7.980	(11.918)
Likvider 1. maj 2022	1.326	13.244
Likvider 30. april 2023	9.306	1.326
Likvider specificeres således:		
Likvide beholdninger	9.306	1.326
Likvider 30. april 2023	9.306	1.326



NOTER TIL ÅRSRAPPORTEN

	<u>2022/23</u>	<u>2021/22</u>
	t.kr.	t.kr.
1 Personaleomkostninger		
Lønninger	76.748	72.179
Pensioner	6.855	6.204
Andre omkostninger til social sikring	2.832	2.447
	<u>86.435</u>	<u>80.830</u>
 Heraf udgør vederlag til direktion og bestyrelse:		
Direktion	3.221	2.923
Bestyrelse	283	357
	<u>3.504</u>	<u>3.280</u>
 Gennemsnitligt antal beskæftigede medarbejdere	<u>155</u>	<u>150</u>
 2 Skat af årets resultat		
Årets aktuelle skat	5.301	3.247
Årets udskudte skat	(866)	902
	<u>4.435</u>	<u>4.149</u>
 3 Resultatdisponering		
Ekstraordinært udbytte	11.111	14.000
Overført resultat	4.555	587
	<u>15.666</u>	<u>14.587</u>



NOTER TIL ÅRSRAPPORTEN

4 Immaterielle anlægsaktiver

	<u>Software</u>
Kostpris 1. maj 2022	1.413
Kostpris 30. april 2023	<u>1.413</u>
Af- og nedskrivninger 1. maj 2022	981
Årets afskrivninger	<u>432</u>
Af- og nedskrivninger 30. april 2023	<u>1.413</u>
Regnskabsmæssig værdi 30. april 2023	<u>0</u>

5 Materielle anlægsaktiver

	<u>Andre anlæg, drifts- materiel og inventar</u>	<u>Indretning af lejede lokaler</u>
Kostpris 1. maj 2022	28.634	574
Tilgang i årets løb	5.184	0
Afgang i årets løb	<u>(439)</u>	<u>0</u>
Kostpris 30. april 2023	<u>33.379</u>	<u>574</u>
Af- og nedskrivninger 1. maj 2022	16.550	192
Årets afskrivninger	4.028	66
Årets af- og nedskrivninger på afhændede aktiver	<u>(138)</u>	<u>0</u>
Af- og nedskrivninger 30. april 2023	<u>20.440</u>	<u>258</u>
Regnskabsmæssig værdi 30. april 2023	<u>12.939</u>	<u>316</u>
Regnskabsmæssig værdi af leasede aktiver	<u>7.163</u>	<u>0</u>

NOTER TIL ÅRSRAPPORTEN

6 Finansielle anlægsaktiver

	Tilgode- havender hos virksomheds- deltagere og ledelse
Kostpris 1. maj 2022	2.032
Tilgang i årets løb	47
Afgang i årets løb	<u>(597)</u>
Kostpris 30. april 2023	<u>1.482</u>
Regnskabsmæssig værdi 30. april 2023	<u>1.482</u>

	2023	2022
	t.kr.	t.kr.
7 Igangværende arbejder for fremmed regning		
Igangværende arbejder, salgspris	25.913	333.486
Igangværende arbejder, acontofaktureret	<u>(6.861)</u>	<u>(318.734)</u>
	<u>19.052</u>	<u>14.752</u>
Indregnet således i balancen:		
Igangværende arbejder for fremmed regning under aktiver	19.795	23.361
Modtagne forudbetalinger under passiver	<u>(743)</u>	<u>(8.609)</u>
	<u>19.052</u>	<u>14.752</u>

Selskabet har indbragt en sag for voldgiftsankenævnet mod en bygherre, da bygherre uberettiget fortog tilbagehold overfor selskabet. Selskabet har i de igangværende arbejder indregnet resttilgodehavendet overfor bygherre, og som selskabet har, jf. klageskrift, rejst krav om overfor bygherre. Hvorvidt selskabet får resttilgodehavendet indbetalt afhænger af udfaldet af voldgiftsankenævnets afgørelse, og om bygherre er i stand til at betale. Det er ledelsens samt selskabets advokatvurdering, at sagen vil falde ud til selskabets fordel, men at der naturligvis er knyttet en procesrisiko. Det er uvist, hvornår sagen afsluttes.



NOTER TIL ÅRSRAPPORTEN

8 Periodeafgrænsningsposter

Periodeafgrænsningsposter udgøres af forudbetalte omkostninger vedrørende husleje, forsikringspræmier og abonnementer.

9 Likvide beholdninger

Af selskabets likvider er 178 t.kr. deponeret til sikkerhed overfor udlejer af ejendomme.

10 Egenkapital

Virksomhedskapitalen specificerer sig således:

	<u>Pålydende værdi</u>
13.750 A-aktier á kr. 100	1.375.000
13.750 B-aktier á kr. 100	<u>1.375.000</u>
	<u>2.750.000</u>

Der har ikke været ændringer i virksomhedskapitalen i de seneste 5 år.



NOTER TIL ÅRSRAPPORTEN

	<u>2023</u>	<u>2022</u>
	t.kr.	t.kr.
11 Hensættelse til udskudt skat		
Hensættelse til udskudt skat 1. maj 2022	5.342	4.441
Udskudt skat indregnet i resultatopgørelsen	(865)	901
Hensættelse til udskudt skat 30. april 2023	<u>4.477</u>	<u>5.342</u>

Hensættelse til udskudt skat vedrører:

Immaterielle anlægsaktiver	0	95
Materielle anlægsaktiver	81	131
Igangværende arbejder	4.215	4.793
Periodeafgrænsningsposter	181	323
	<u>4.477</u>	<u>5.342</u>

12 Andre hensættelser

Saldo primo 1. maj 2022	326	1.158
Hensat i året	100	(832)
Saldo ultimo 30. april 2023	<u>426</u>	<u>326</u>

13 Langfristede gældsforpligtelser

	<u>Gæld</u>	<u>Gæld</u>	<u>Afdrag</u>	<u>Restgæld</u>
	<u>1. maj 2022</u>	<u>30. april 2023</u>	<u>næste år</u>	<u>efter 5 år</u>
Leasingforpligtelser	5.776	7.959	1.849	1.342
Feriepengeforpligtelser	4.611	4.825	0	4.825
	<u>10.387</u>	<u>12.784</u>	<u>1.849</u>	<u>6.167</u>



NOTER TIL ÅRSRAPPORTEN

	<u>2023</u>	<u>2022</u>
	t.kr.	t.kr.
14 Anden gæld		
Skyldig løn, A-skatte og sociale bidrag mv.	8.373	8.252
Andre skyldige omkostninger	1.902	5.471
	<u>10.275</u>	<u>13.723</u>

15 Eventualforpligtelser

Selskabet er sambeskattet med moderselskabet CJAS Holding A/S og hæfter solidarisk med øvrige sambeskattede selskaber for betaling af selskabsskat for indkomståret 2019 og frem.

Operationel leasing

Selskabet har indgået operationelle leasingaftaler vedrørende driftsmidler. Den samlede rest leasingforpligtelse udgør 8.165 t.kr.

Huslejekontrakter

Selskabet har indgået lejekontrakter vedrørende leje af lokaler. Lejemålene kan opsiges med 3-6 mdrs. varsel, den samlede husleje forpligtelse udgør 536 t.kr.

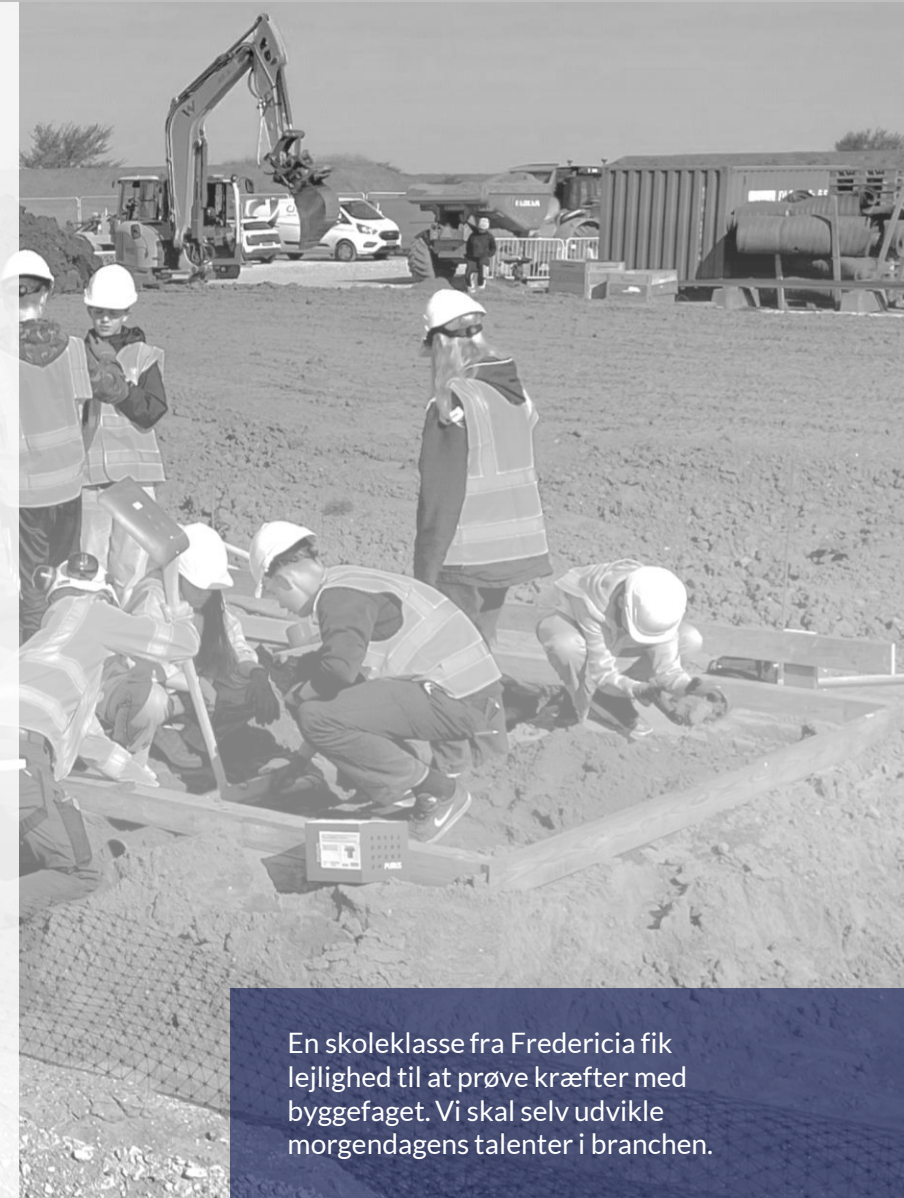
Kautions- og garantiforpligtelser

Tredjemand har på vegne af selskabet stillet arbejds- og betalingsgarantier på i alt 108.551 t.kr. overfor selskabets kunder.

Selskabets pengeinstitut har på vegne af selskabet stillet en betalingsgaranti på 5.000 t.kr. overfor tredjemand.

16 Pantsætninger og sikkerhedsstillelser

Til sikkerhed for mellemværende med kreditinstitut, er der tinglyst skadesløsbrev på i alt 4.000 t.kr.



En skoleklasse fra Fredericia fik lejlighed til at prøve kræfter med byggefaget. Vi skal selv udvikle morgendagens talenter i branchen.

NOTER TIL ÅRSRAPPORTEN

17 Nærtstående parter og ejerforhold

Bestemmende indflydelse

CJAS Holding A/S, Erritsø Møllebanke 10, 7000 Fredericia. CJAS Holding A/S besidder majoriteten af aktiekapitalen i virksomheden.

Transaktioner

Virksomheden har valgt kun at oplyse om transaktioner, der ikke er foretaget på normale markedsvilkår efter årsregnskabslovens §98 c, stk. 7.

Koncernregnskab

Selskabet indgår i koncernrapporten for moderselskabet CJAS Holding A/S, som er den største og mindste koncern hvori selskabet indgår som dattervirksomhed.

	<u>2022/23</u>	<u>2021/22</u>
	t.kr.	t.kr.
18 Pengestrømsopgørelse - reguleringer		
Finansielle indtægter	(153)	(192)
Finansielle omkostninger	976	248
Af- og nedskrivninger	4.526	4.250
Skat af årets resultat	4.435	4.149
Ændring i andre hensatte forpligtelser	100	(832)
Avance ved salg af driftsmidler	(148)	(12)
	<u>9.736</u>	<u>7.611</u>
19 Pengestrømsopgørelse - ændring i driftskapital		
Ændring i tilgodehavender	20.218	(37.740)
Ændring i leverandører mv.	(17.811)	24.268
	<u>2.407</u>	<u>(13.472)</u>

ANVENDT REGNSKABSPRAKSIS

Årsrapporten for CJ Anlæg Bolig Erhverv A/S for 2022/23 er aflagt i overensstemmelse med årsregnskabslovens bestemmelser for mellemstore virksomheder i regnskabsklasse C.

Årsrapporten for 2022/23 er aflagt i t.kr.

Ændring i anvendt regnskabspraksis

Ændring i klassifikation

Klassifikationen af personaleomkostninger er ændret således, at posten alene omfatter lønninger, pensioner og andre omkostninger til social sikring (ATP-bidrag, bidrag til arbejdsskade- og andre former for syge- og ulykkesforsikring samt bidrag til AER, barselsfond og lignende). Det betyder, at andre personaleomkostninger (firmabil/telefon, skattefrie godtgørelser, arbejdstøj, kursus/uddannelse, julefrokost/firmafester/ medarbejderarrangementer) nu i stedet indgår under andre eksterne omkostninger. Ændringen medfører, at personaleomkostninger er reduceret med 4.358 t.kr. i 2022/23 samt 5.473 t.kr. i 2021/22, og andre eksterne omkostninger er øget tilsvarende. Herudover indgår lønrefusioner nu i stedet under andre driftsindtægter. Ændringen medfører, at personaleomkostninger er øget med 1.228 t.kr. i 2022/23 samt 423 t.kr. i 2021/22 og andre driftsindtægter er øget tilsvarende.

Klassifikation af anden gæld er ændret således, at posten alene omfatter gæld til det offentlige og medarbejderforpligtelser. Det betyder, at andre skyldige omkostninger nu i stedet indgår under leverandører af varer og tjenesteydelser. Ændringen har medført, at anden gæld er reduceret med 210 t.kr. i 2023 samt 150 t.kr. i 2022, og leverandører af varer og tjenesteydelser er øget tilsvarende.

Bortset fra ovennævnte områder er den anvendte regnskabspraksis uændret i forhold til sidste år.

Generelt om indregning og måling

I resultatopgørelsen indregnes indtægter i takt med, at de indtjenes. Herudover indregnes værdireguleringer af finansielle aktiver og forpligtelser. I resultatopgørelsen indregnes ligeledes alle omkostninger, herunder afskrivninger og nedskrivninger.

Aktiver indregnes i balancen, når det er sandsynligt, at fremtidige økonomiske fordele vil tilflyde selskabet, og aktivets værdi kan måles pålideligt.

Forpligtelser indregnes i balancen, når det er sandsynligt, at fremtidige økonomiske fordele vil fragå selskabet, og forpligtelsens værdi kan måles pålideligt.

Ved første indregning måles aktiver og forpligtelser til kostpris. Efterfølgende måles aktiver og forpligtelser som beskrevet for hver enkelt regnskabspost nedenfor.

Visse finansielle aktiver og forpligtelser måles til amortiseret kostpris, hvorved der indregnes en konstant effektiv rente over løbetiden. Amortiseret kostpris opgøres som oprindelig kostpris med fradrag af eventuelle afdrag samt tillæg/fradrag af den akkumulerede amortisering af forskellen mellem kostpris og nominelt beløb.

Ved indregning og måling tages hensyn til forudsigelige tab og risici, der fremkommer, inden årsrapporten aflægges, og som be- eller afkræfter forhold, der eksisterede på balancedagen.

RESULTATOPGØRELSEN

Nettoomsætning

Hvor der leveres produkter med høj grad af individuel tilpasning, foretages indregning i nettoomsætningen, i takt med at produktionen udføres, hvorved omsætningen svarer til salgsværdien af årets udførte arbejder (produktionsmetoden). Denne metode anvendes, når de samlede indtægter og omkostninger på kontrakten og færdiggørelsesgraden på balancedagen kan skønnes pålideligt, og det er sandsynligt, at de økonomiske fordele vil tilgå selskabet.

Når resultatet af en entreprisekontrakt ikke kan skønnes pålideligt, indregnes omsætningen kun svarende til de medgåede omkostninger, i det omfang det er sandsynligt, at de vil blive genindvundet.

ANVENDT REGNSKABSPRAKSIS

Indtægter ved salg af handelsvarer og færdigvarer indregnes i resultatopgørelsen, hvis risikoovergang, normalt ved levering til køber, har fundet sted, og hvis indtægten kan opgøres pålideligt og forventes modtaget.

Nettoomsætningen måles til dagsværdien af det aftalte vederlag ekskl. moms og afgifter opkrævet på vegne af tredjepart. Alle former for afgivne rabatter indregnes i omsætningen.

Andre driftsindtægter

Andre driftsindtægter indeholder regnskabsposter af sekundær karakter i forhold til virksomhedens aktiviteter, herunder fortjeneste ved salg af immaterielle og materielle anlægsaktiver, driftstabs- og konflikterstatninger samt lønrefusioner. Erstatninger indregnes, når det er overvejende sandsynligt, at virksomheden vil modtage erstatningen.

Omkostninger til råvarer og hjælpematerialer

Omkostninger til råvarer og hjælpematerialer indeholder det forbrug af råvarer og hjælpematerialer, der er anvendt for at opnå årets nettoomsætning.

Andre eksterne omkostninger

Andre eksterne omkostninger omfatter omkostninger til distribution, salg, reklame, administration, lokaler, tab på debitorer, operationelle leasingomkostninger mv.

Personaleomkostninger

Personaleomkostninger omfatter løn og gager, inklusive feriepenge og pensioner samt andre omkostninger til social sikring mv. til selskabets medarbejdere.

Af- og nedskrivninger

Af- og nedskrivninger indeholder årets af- og nedskrivninger af immaterielle og materielle anlægsaktiver.

Finansielle indtægter og omkostninger

Finansielle indtægter og omkostninger indregnes i resultatopgørelsen med de beløb, der vedrører regnskabsåret. Finansielle poster omfatter renteindtægter og -omkostninger, finansielle omkostninger ved finansiell leasing, samt tillæg og godtgørelse under acontoskatteordningen mv.

Skat af årets resultat

Virksomheden er omfattet af de danske regler om tvungen sambeskatning.

Den aktuelle danske selskabsskat fordeles ved afregning af sambeskatningsbidrag mellem de sambeskattede virksomheder i forhold til disses skattepligtige indkomster. I tilknytning hertil modtager virksomheder med skattemæssigt underskud sambeskatningsbidrag fra virksomheder, der har kunnet anvende dette underskud til nedsættelse af eget skattemæssigt overskud.

Årets skat, som består af årets aktuelle selskabsskat og ændring i udskudt skat, indregnes i resultatopgørelsen med den del, der kan henføres til årets resultat, og direkte i egenkapitalen med den del, der kan henføres til posteringer direkte i egenkapitalen.

BALANCEN

Immaterielle anlægsaktiver

Software

Software, der er indregnet i balancen, måles til kostpris med fradrag af akkumulerede af- og nedskrivninger.

Efter ibrugtagelsen af software afskrives softwareomkostninger lineært over den vurderede økonomiske brugstid. Afskrivningsperioden udgør sædvanligvis 5 år.

Materielle anlægsaktiver

Andre anlæg, driftsmateriel og inventar samt indretning af lejede lokaler måles til kostpris med fradrag af akkumulerede af- og nedskrivninger.

Afskrivningsgrundlaget er kostpris med fradrag af forventet restværdi efter afsluttet brugstid.

Kostpris omfatter anskaffelsesprisen og omkostninger direkte tilknyttet anskaffelsen indtil det tidspunkt, hvor aktivet er klar til brug.

ANVENDT REGNSKABSPRAKSIS

Der foretages lineære afskrivninger baseret på følgende vurdering af aktivernes forventede brugstider og restværdier:

	Brugstid	Restværdi
Andre anlæg, driftsmateriel og inventar	3 - 5 år	0 - 10 %
Indretning af lejede lokaler	5 - 10 år	0 - 10 %

Brugstiden og restværdien revurderes årligt. En ændring behandles som et regnskabsmæssigt skøn, og indvirkningen på afskrivninger indregnes fremadrettet.

Fortjeneste og tab ved salg af materielle anlægsaktiver opgøres som forskellen mellem salgsprisen med fradrag af salgsmkostninger og den regnskabsmæssige værdi på salgstidspunktet.

Fortjeneste eller tab ved salg af materielle anlægsaktiver indregnes i resultatopgørelsen under andre driftsindtægter henholdsvis andre driftsomkostninger.

Leasingkontrakter

Leasingkontrakter vedrørende materielle anlægsaktiver, hvor selskabet har alle væsentlige risici og fordele forbundet med ejendomsretten (finansiel leasing), indregnes i balancen som aktiver. Aktiverne måles ved første indregning til opgjort kostpris svarende til laveste værdi af dagsværdi af det leasede aktiv og nutidsværdien af de fremtidige leasingydelse. Ved beregning af nutidsværdien anvendes leasingaftalens interne rente eller alternativt virksomhedens lånerente som diskonteringsfaktor. Finansielt leasede aktiver behandles herefter som virksomhedens øvrige anlægsaktiver.

Den kapitaliserede restleasingforpligtelse indregnes i balancen som en gældsforpligtelse, og leasingydelsens rentedel indregnes over kontraktens løbetid i resultatopgørelsen.

Alle øvrige leasingkontrakter er operationel leasing. Ydelser i forbindelse med operationel leasing og øvrige lejeaftaler indregnes i resultatopgørelsen over kontraktens løbetid. Selskabets samlede forpligtelse vedrørende operationelle leasing- og lejeaftaler oplyses under eventualposter mv.

Værdiforringelse af anlægsaktiver

Den regnskabsmæssige værdi af immaterielle og materielle anlægsaktiver vurderes årligt for indikationer på værdiforringelse, ud over det som udtrykkes ved afskrivning.

Foreligger der indikationer på værdiforringelse, foretages nedskrivningstest af hvert enkelt aktiv eller gruppe af aktiver. Der foretages nedskrivning til genindvindingsværdien, hvis denne er lavere end den regnskabsmæssige værdi.

Genindvindingsværdi er den højeste værdi af kapitalværdi og salgsværdi fratrukket forventede omkostninger ved et salg. Kapitalværdien opgøres som nutidsværdien af de forventede nettopengestrømme fra anvendelse af aktivet eller aktivgruppen og forventede nettopengestrømme ved salg af aktivet eller aktivgruppen efter endt brugstid.

Tilgodehavender

Tilgodehavender måles til amortiseret kostpris.

Der foretages nedskrivning til imødegåelse af tab, hvor der vurderes at være indtruffet en objektiv indikation på, at et tilgodehavende eller en portefølje af tilgodehavender er værdiforringet. Hvis der foreligger en objektiv indikation på, at et individuelt tilgodehavende er værdiforringet, foretages nedskrivning på individuelt niveau.

Igangværende arbejder for fremmed regning

Igangværende arbejder for fremmed regning måles til salgsværdien af det udførte arbejde. Salgsværdien måles på baggrund af færdiggørelsesgraden på balancedagen og de samlede forventede indtægter på det enkelte igangværende arbejde. Færdiggørelsesgraden opgøres som andelen af de afholdte omkostninger i forhold til forventede samlede omkostninger på det enkelte igangværende arbejde.

Når salgsværdien på et enkelt igangværende arbejde ikke kan opgøres pålideligt, måles salgsværdien til de medgåede omkostninger eller nettorealisationsværdien, hvis denne er lavere.

ANVENDT REGNSKABSPRAKSIS

Det enkelte igangværende arbejde indregnes i balancen under tilgodehavender eller gældsforpligtelser. Nettoaktiver udgøres af summen af de igangværende arbejder, hvor salgsværdien af det udførte arbejde overstiger acontofaktureringer. Nettoforpligtelser udgøres af summen af de igangværende arbejder, hvor acontofaktureringer overstiger salgsværdien.

Omkostninger i forbindelse med salgsarbejde og opnåelse af kontrakter indregnes i resultatopgørelsen, i takt med at de afholdes.

Periodeafgrænsningsposter

Periodeafgrænsningsposter, indregnet under omsætningsaktiver, omfatter afholdte omkostninger vedrørende efterfølgende regnskabsår.

Likvide beholdninger

Likvider omfatter likvide beholdninger.

EGENKAPITAL

Udbytte

Foreslået udbytte vises som en særskilt post under egenkapitalen. Udbytte indregnes som en forpligtelse på tidspunktet for vedtagelse på generalforsamlingen.

Hensatte forpligtelser

Hensatte forpligtelser omfatter forventede omkostninger til garantiforpligtelser, tab på igangværende arbejder, omstruktureringer mv. Hensatte forpligtelser indregnes, når selskabet som følge af en tidligere begivenhed har en retlig eller faktisk forpligtelse, og det er sandsynligt, at indfrielse af forpligtelsen vil medføre et forbrug af selskabets økonomiske ressourcer.

Garantiforpligtelser omfatter forpligtelser til udbedring af arbejder inden for garanti-perioden på 1-5 år. De hensatte garantiforpligtelser måles på baggrund af erfaringer med garantiarbejder. Hensatte forpligtelser med forventet forfaldstid ud over 1 år fra balancedagen tilbagediskonteres med en sats, som afspejler risiko og forfaldstidspunkt på forpligtelsen.

Når det er sandsynligt, at de totale omkostninger vil overstige de totale indtægter på et igangværende arbejde for fremmed regning, indregnes det samlede forventede tab på det igangværende arbejde som en hensat forpligtelse. Det hensatte beløb indregnes under andre eksterne omkostninger.

Selskabsskat og udskudt skat

Aktuelle skatteforpligtelser og tilgodehavende aktuel skat indregnes i balancen som beregnet skat af årets skattepligtige indkomst, reguleret for skat af tidligere års skattepligtige indkomster samt for betalte acontoskatter.

Selskabet er sambeskattet med koncernforbundne danske selskaber. Den aktuelle selskabsskat fordeles mellem de sambeskattede selskaber i forhold til disses skattepligtige indkomster og med fuld fordeling med refusion vedrørende skattemæssige underskud. De sambeskattede selskaber indgår i acontoskatteordningen.

Skyldige og tilgodehavende sambeskatningsbidrag indregnes i balancen som 'Tilgodehavende sambeskatningsbidrag' eller 'Skyldige sambeskatningsbidrag'.

Udskudt skat måles efter den balanceorienterede gælds metode af midlertidige forskelle mellem regnskabsmæssig og skattemæssig værdi af aktiver og forpligtelser opgjort på grundlag af den planlagte anvendelse af aktivet henholdsvis afvikling af forpligtelsen. Udskudt skat måles til nettorealiseringsværdi.

Udskudt skat måles på grundlag af de skatteregler og skattesatser, der med balancedagens lovgivning vil være gældende, når den udskudte skat forventes udløst som aktuel skat. Ændring i udskudt skat som følge af ændringer i skattesatser indregnes i resultatopgørelsen bortset fra poster, der føres direkte på egenkapitalen.

Gældsforpligtelser

Finansielle forpligtelser indregnes ved lånoptagelse til det modtagne provenu efter fradrag af afholdte transaktionsomkostninger. I efterfølgende perioder måles de finansielle forpligtelser til amortiseret kostpris svarende til den kapitaliserede værdi ved anvendelse af den effektive rente, så forskellen mellem nettoprovenuet og den nominelle værdi indregnes i resultatopgørelsen over låneperioden.



ANVENDT REGNSKABSPRAKSIS

Øvrige gældsforpligtelser, som omfatter gæld til leverandører, forudfakturering vedrørende igangværende arbejder samt anden gæld, måles til amortiseret kostpris, hvilket sædvanligvis svarer til nominal værdi.

Feriepengeforpligtelsen, som virksomhedens medarbejdere optjener i overgangsperioden 1. september 2019 – 31. august 2020, administreres af virksomheden, og indbetales til feriefonden før lønmodtagerens pensionsalder. Forpligtelsen indgår i posten Anden gæld, som henholdsvis kortfristet og langfristet gæld. Anden gæld måles til amortiseret kostpris, hvilket sædvanligvis svarer til nominal værdi.

Periodeafgrænsningsposter

Periodeafgrænsningsposter, indregnet under kortfristede gældsforpligtelser, omfatter modtagne betalinger vedrørende indtægter i de efterfølgende år.

PENGESTRØMSOPGØRELSE

Pengestrømsopgørelsen viser selskabets pengestrømme fordelt på drifts-, investerings- og finansieringsaktivitet for året, årets forskydning i likvider og selskabets likvider ved årets begyndelse og slutning.

Likviditetsvirkningen af køb og salg af virksomheder vises separat under pengestrømme fra investeringsaktivitet. I pengestrømsopgørelsen indregnes pengestrømme vedrørende købte virksomheder fra anskaffelsestidspunktet, og pengestrømme vedrørende solgte virksomheder indregnes frem til salgstidspunktet.

Pengestrømme fra driftsaktivitet

Pengestrømme fra driftsaktivitet opgøres som selskabets resultat reguleret for ikke-kontante driftsposter, ændring i driftskapital og betalt selskabsskat. Udbytteindtægter fra kapitalandele indregnes under 'renteindtægter og udbytter, modtaget.

Pengestrømme fra investeringsaktivitet

Pengestrømme fra investeringsaktivitet omfatter betaling i forbindelse med køb og salg af virksomheder og aktiviteter samt køb og salg af immaterielle, materielle og finansielle anlægsaktiver.

Pengestrømme fra finansieringsaktivitet

Pengestrømme fra finansieringsaktivitet omfatter ændringer i størrelse eller sammensætning af selskabets aktiekapital og omkostninger forbundet hermed samt optagelse af lån, afdrag på rentebærende gæld og betaling af udbytte til selskabsdeltagere.

Likvider

Likvider omfatter likvide beholdninger.

Hoved- og nøgletaloversigt

Forklaring af nøgletal.

Afkastningsgrad	$\frac{\text{Resultat før finansielle poster} \times 100}{\text{Gennemsnitlige aktiver}}$
Soliditetsgrad	$\frac{\text{Egenkapital ultimo} \times 100}{\text{Samlede aktiver ultimo}}$
Forrentning af egenkapital	$\frac{\text{Ordinært resultat efter skat} \times 100}{\text{Gennemsnitlig egenkapital}}$
Likviditetsgrad	$\frac{\text{Omsætningsaktiver} \times 100}{\text{Kortfristet gæld}}$



SELSKABSOPLYSNINGER

Selskabet

CJ Anlæg Bolig Erhverv A/S
Erritsø Møllebanke 10
7000 Fredericia

CVR-nr.: 32 31 19 03

Regnskabsperiode

1. maj 2022 - 30. april 2023

Hjemsted

Fredericia

Bestyrelse

Lars Martens Clausen, formand
Brian Møller Dyrholm Pedersen
Michael Møller

Direktion

Jonathan Smetana, adm. direktør
Hans Jørgen Ebbesen, direktør

Revision

Roesgaard
Godkendt Revisionspartnerselskab
Sønderbrogade 16
8700 Horsens



LEDELSESPÅTEGNING

Bestyrelsen og direktionen har dags dato behandlet og godkendt årsrapporten for regnskabsåret 1. maj 2022 – 30. april 2023 for CJ Anlæg Bolig Erhverv A/S.

Årsrapporten aflægges i overensstemmelse med årsregnskabsloven.

Det er vores opfattelse, at årsregnskabet giver et retvisende billede af selskabets aktiver, passiver og finansielle stilling pr. 30. april 2023 og resultatet af selskabets aktiviteter samt af selskabets pengestrømme for regnskabsåret 1. maj 2022 – 30. april 2023.

Ledelsesberetningen indeholder efter vores opfattelse en retvisende redegørelse for de forhold, beretningen omhandler.

Årsrapporten indstilles til generalforsamlingens godkendelse.

Fredericia, den 6. juli 2023

Direktion

Jonathan Smetana
Adm. Direktør

Hans Jørgen Ebbesen
Direktør

Bestyrelse

Lars Martens Clausen
Formand

Brian Møller Dyrholm Pedersen

Michael Møller

DEN UAFHÆNGIGE REVISORS REVISIONSPÅTEGNING

TIL KAPITALEJEREN I CJ ANLÆG BOLIG ERHVERV A/S

Konklusion

Vi har revideret årsregnskabet for CJ Anlæg Bolig Erhverv A/S for regnskabsåret 1. maj 2022 - 30. april 2023, der omfatter anvendt regnskabspraksis, resultatopgørelse, balance, egenkapitalopgørelse, pengestrømsopgørelse og noter. Årsregnskabet udarbejdes efter årsregnskabsloven.

Det er vores opfattelse, at årsregnskabet giver et retvisende billede af selskabets aktiver, passiver og finansielle stilling pr. 30. april 2023 samt af resultatet af selskabets aktiviteter og pengestrømme for regnskabsåret 1. maj 2022 - 30. april 2023 i overensstemmelse med årsregnskabsloven.

Grundlag for konklusion

Vi har udført vores revision i overensstemmelse med internationale standarder om revision og de yderligere krav, der er gældende i Danmark. Vores ansvar ifølge disse standarder og krav er nærmere beskrevet i revisionspåtegningens afsnit "Revisors ansvar for revisionen af årsregnskabet". Vi er uafhængige af selskabet i overensstemmelse med International Ethics Standards Board for Accountants' internationale retningslinjer for revisorers etiske adfærd (IESBA's Code) og de yderligere etiske krav, der er gældende i Danmark, ligesom vi har opfyldt vores øvrige etiske forpligtelser i henhold til disse krav og IESBA Code. Det er vores opfattelse, at det opnåede revisionsbevis er tilstrækkeligt og egnet som grundlag for vores konklusion.

Ledelsens ansvar for årsregnskabet

Ledelsen har ansvaret for udarbejdelsen af et årsregnskab, der giver et retvisende billede i overensstemmelse med årsregnskabsloven. Ledelsen har endvidere ansvaret for den interne kontrol, som ledelsen anser for nødvendig for at udarbejde et årsregnskab uden væsentlig fejlinformation, uanset om denne skyldes besvigelser eller fejl.

Ved udarbejdelsen af årsregnskabet er ledelsen ansvarlig for at vurdere selskabets evne til at fortsætte driften, at oplyse om forhold vedrørende fortsat drift, hvor dette er relevant, samt at udarbejde årsregnskabet på grundlag af regnskabsprincippet om fortsat

drift, medmindre ledelsen enten har til hensigt at likvidere selskabet, indstille driften eller ikke har andet realistisk alternativ end at gøre dette.

Revisors ansvar for revisionen af årsregnskabet

Vores mål er at opnå høj grad af sikkerhed for, om årsregnskabet som helhed er uden væsentlig fejlinformation, uanset om denne skyldes besvigelser eller fejl, og at afgive en revisionspåtegning med en konklusion. Høj grad af sikkerhed er et højt niveau af sikkerhed, men er ikke en garanti for, at en revision, der udføres i overensstemmelse med internationale standarder om revision og de yderligere krav, der er gældende i Danmark, altid vil afdække væsentlig fejlinformation, når sådan findes. Fejlinformationer kan opstå som følge af besvigelser eller fejl og kan betragtes som væsentlige, hvis det med rimelighed kan forventes, at de enkeltvis eller samlet har indflydelse på de økonomiske beslutninger, som regnskabsbrugere træffer på grundlag af årsregnskabet.

Som led i en revision, der udføres i overensstemmelse med internationale standarder om revision og de yderligere krav, der er gældende i Danmark, foretager vi faglige vurderinger og opretholder professionel skepsis under revisionen. Herudover:

- Identificerer og vurderer vi risikoen for væsentlig fejlinformation i årsregnskabet, uanset om denne skyldes besvigelser eller fejl, udformer og udfører revisionshandling som reaktion på disse risici samt opnår revisionsbevis, der er tilstrækkeligt og egnet til at danne grundlag for vores konklusion. Risikoen for ikke at opdage væsentlig fejlinformation forårsaget af besvigelser er højere end ved væsentlig fejlinformation forårsaget af fejl, idet besvigelser kan omfatte sammensværgelser, dokumentfalsk, bevidste udeladelser, vildledning eller tilsidesættelse af intern kontrol.
- Opnår vi forståelse af den interne kontrol med relevans for revisionen for at kunne udforme revisionshandling, der er passende efter omstændighederne, men ikke for at kunne udtrykke en konklusion om effektiviteten af selskabets interne kontrol.
- Tager vi stilling til, om den regnskabspraksis, som er anvendt af ledelsen, er passende, samt om de regnskabsmæssige skøn og tilknyttede oplysninger, som ledelsen har udarbejdet, er rimelige.

DEN UAFHÆNGIGE REVISORS REVISIONSPÅTEGNING

- Konkluderer vi, om ledelsens udarbejdelse af årsregnskabet på grundlag af regnskabsprincippet om fortsat drift er passende, samt om der på grundlag af det opnåede revisionsbevis er væsentlig usikkerhed forbundet med begivenheder eller forhold, der kan skabe betydelig tvivl om selskabets evne til at fortsætte driften. Hvis vi konkluderer, at der er en væsentlig usikkerhed, skal vi i vores revisionspåtegning gøre opmærksom på oplysninger herom i årsregnskabet eller, hvis sådanne oplysninger ikke er tilstrækkelige, modificere vores konklusion. Vores konklusioner er baseret på det revisionsbevis, der er opnået frem til datoen for vores revisionspåtegning. Fremtidige begivenheder eller forhold kan dog medføre, at selskabet ikke længere kan fortsætte driften.
- Tager vi stilling til den samlede præsentation, struktur og indhold af årsregnskabet, herunder noteoplysningerne, samt om årsregnskabet afspejler de underliggende transaktioner og begivenheder på en sådan måde, at der gives et retvisende billede heraf.

Vi kommunikerer med den øverste ledelse om blandt andet det planlagte omfang og den tidsmæssige placering af revisionen samt betydelige revisionsmæssige observationer, herunder eventuelle betydelige mangler i intern kontrol, som vi identificerer under revisionen.

Udtalelse om ledelsesberetningen

Ledelsen er ansvarlig for ledelsesberetningen.

Vores konklusion om årsregnskabet omfatter ikke ledelsesberetningen, og vi udtrykker ingen form for konklusion med sikkerhed om ledelsesberetningen.

I tilknytning til vores revision af årsregnskabet er det vores ansvar at læse ledelsesberetningen og i den forbindelse overveje, om ledelsesberetningen er væsentligt inkonsistent med årsregnskabet eller vores viden opnået ved revisionen eller på anden måde synes at indeholde væsentlig fejlinformation.

Vores ansvar er derudover at overveje, om ledelsesberetningen indeholder krævede oplysninger i henhold til årsregnskabsloven.

Baseret på det udførte arbejde er det vores opfattelse, at ledelsesberetningen er i overensstemmelse med årsregnskabet og er udarbejdet i overensstemmelse med årsregnskabslovens krav. Vi har ikke fundet væsentlig fejlinformation i ledelsesberetningen.

Horsens, den 6. juli 2023

Roesgaard

Godkendt Revisionspartnerselskab
CVR-nr. 37 54 31 28

Søren Roesgaard
Statsautoriseret revisor
MNE-nr. mne33225

CJ Anlæg Bolig Erhverv A/S
Erritsø Møllebanke 10
7000 Fredericia
CVR-nr. 32 31 19 03

CJ A/S · VI BYGGER PÅ PARTNERSKAB



CJ A/S · VI BYGGER PÅ PARTNERSKAB

